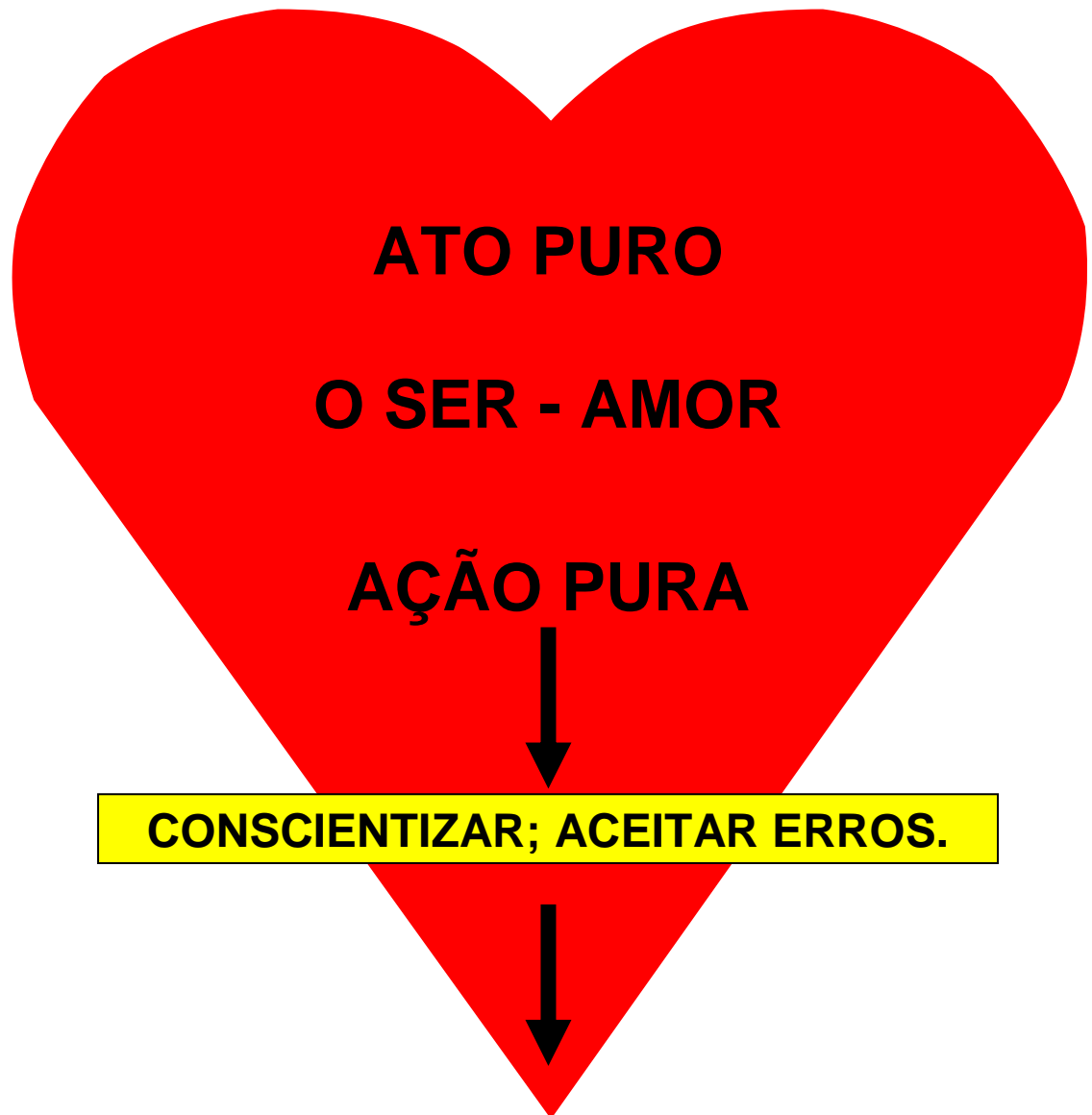


# Conscientizar o Inconscientizado



**CAPACITAR - APRENDER**

**Este é o “Segredo” Para Ter Felicidade,  
Conhecimento e Tudo Mais,  
Que a Energia Divina Nos Dispõe.**

# Estrutura Dorsal da TriGeo Engenharia Geotécnica

1. Histórico
2. Objeto e Objetivo
3. Nossa Missão
4. Fundamentação
5. Princípios
  - ✓ Instituição.
  - ✓ Operacional
    - ✓ Empresa
    - ✓ Sócios
6. Responsabilidades
  - ✓ Da TriGeo
  - ✓ Do Sócio
7. Ciclo de Produção Engenharia Geotécnica
8. Curso de Empreendedorismo
9. Sistema Operacional
  - ✓ Convivência e Relacionamento Afetivo
  - ✓ Módulos de Conhecimento
  - ✓ Quadro Operacional
  - ✓ Servidor de Dados e E-mails
  - ✓ Controle Produção e Resultados
  - ✓ Sistema Navis
10. Sistema Distribuição de Resultados
  - ✓ Produtos, Frutos e Resultados.
  - ✓ Setores de Negócio
  - ✓ Coordenadores
  - ✓ Budget por Setores
  - ✓ Resultados
  - ✓ Critérios de Negligências
  - ✓ Conta Corrente (CC)
  - ✓ Resultados dos Projetos (Resu PR)

## 1. Histórico

**Evoluímos!**

**Dýnamis agora é TriGeo!**

Em seu 25º aniversário a **Dýnamis Engenharia Geotécnica** passa para uma nova fase de desenvolvimento e amadurecimento e, a partir de agora irá se concentrar na Consultoria Geotécnica através de **ENG Mauro Hernandez Lozano**, criador e fundador da empresa.

Pela vasta experiência adquirida neste vinte e cinco anos e com a finalidade de continuar prestando serviços geotécnicos de excelência, cria-se a empresa **TriGeo Engenharia Geotécnica**, alicerçada no mesmo corpo técnico da **Dýnamis Engenharia Geotécnica**.

O **Eng Mauro Hernandez Lozano** continuará a participar ativamente do dia-a-dia da nova empresa, que tem sua conduta inspirada na Ciência Trilógica que unifica ciência, a filosofia e a metafísica.

A **TriGeo** surge para fazer diferença no atendimento.

## 2. Objeto e Objetivo

O objeto são os sócios e os novos membros da TriGeo Engenharia Geotécnica e suas subsidiárias.

O objetivo é propiciar o crescimento, prosperidade e multiplicação de todos os envolvidos com o empreendedorismo da engenharia geotécnica através do conhecimento, entendimento, e vivência dos ensinamentos da Palavra de Deus (Bíblia) através Método Trilógico Integral (MIT).

### 3. Nossa Missão

Prestação de Serviço de Engenharia Geotécnica à Humanidade com Excelência.  
Equipe Consciente do Autodesenvolvimento Dinâmico e Constante de modo a Propiciar a Todos e em Todos os Sentidos o MELHOR.

### 4. Fundamentação

As bases de nossos princípios estão fundamentadas na Bíblia e na Ciência Trilógica ou mais especificamente na Empresa Trilógica, ou ainda, Sistema Produtivista.

Assim procuramos desenvolver, em cada pessoa, o espírito do empreendedorista onde o trabalho é a fonte da realização e riqueza. Ou seja, ganhamos em função dos frutos realizados por cada um de nós.

Todos nós somos parceiros, sócios e cooperativos e devemos ter como obrigação divina o crescimento constante e a multiplicação.

### 5. Princípio

#### ✓ Instituição

1. Os propósitos maiores são de levar a **Palavra (Leis Divinas)** através dos conhecimentos, ações e atitudes para realização dos sócios em obter seus frutos, prosperando e multiplicando.
2. O princípio de funcionamento é o **Cooperativismo** onde todos nós somos tidos como sócios.
3. O sistema adotado é o **Produtivista** no Empreendedorismo Trilógico de Engenharia Geotécnica onde cada um dos sócios recebe o **Produto** de suas **Realizações**.
4. Para isto temos um **Curso Diário** a fim de propiciar nosso crescimento, prosperidade e multiplicação.
5. Objetivo do curso é o de aculturar a todos para um novo paradigma em torno da **Missão e Fundamentação** da Empresa.
6. O curso é denominado **Empreendedorismo de Engenharia Geotécnica Trilógica** onde as condições, definições e propósitos são disseminados para todos os sócios. Pois assim serão considerados todos os partícipes da **Equipe da TriGeo**.
7. As aulas têm o objetivo e obrigação – de todos e quaisquer sócios – de realizar uma **Melhoria Constante** no sistema sem alterar a Fundamentação e Missão.
8. Os **Resultados** são gerados, a partir do trabalho nos Contratos e Projetos, que denominamos de **Resu PR**, onde devemos atuar como empreendedores de nossos próprios negócios. Os frutos dependerão de cada um de nós e serão nossas realizações.
9. Os sócios têm a **Responsabilidade** de entender, praticar e ganhar a habilidade nos seus fundamentos, critérios, padrões, modelos e procedimentos (PRO).
10. Definimos o **Budget** que representa as porcentagens a serem distribuídas aos coordenadores (Setor, Contrato e Projeto (PR)) e diferentes **Setores de Negócios**.
11. O sistema de gestão de negócios é controlado por uma planilha e poderá ser ajustada em função do nosso próprio desempenho e do mercado.
12. O sistema tem o **Princípio Fundamental da Transparência**, assim permite que todos os sócios e os assim considerados entendam melhor o sistema,

admitindo críticas, propostas e ajustes que se fizerem necessários proporcionando cada vez mais o melhor a todos. **Tornando-nos todos responsáveis pelos nossos Resultados.**

13. Semanalmente, é apresentado o resumo da **Situação Financeira**. E o sócio pode avaliar seus Resultados e tomar providências para melhoria constante.
14. O Coordenador de Projeto (Coord. de PR) atua desde a execução da proposta até o recebimento dos valores dos clientes e, neste momento, os devidos valores seriam **creditados** (resultados) **ou debitados** (prejuízos) em nossas contas correntes (CC).
15. Há também os coordenadores de contrato e diretores de setores de negócios que recebem uma percentagem (Budget) sobre valores.
16. Temos critérios de **negligências e ação do bem**.
17. **Conta Corrente** (CC) foi o termo escolhido à semelhança da conta bancária onde serão creditados os **Resultados** de cada sócio e deduzido as **Negligências e Ações do Bem** com prazos e atendimento aos Diretores e Clientes. Ou seja, às necessidades do negócio.
18. Desta forma os sócios ou coordenadores podem se desenvolver e receber seus **Resultados** em função das suas **Realizações**.
19. Temos o SAP (sistema de aceitação de propostas) de modo a distribuir as propostas que entrem na companhia e possam ser monitoradas as **Negligências** dos sócios com **Prazos e Distribuição de Valores** em Projetos, de modo que caiba a todos a **Responsabilidade** de visualizar todo desempenho da empresa e de seus sócios.
20. Desta forma o sistema permite a visualização dos **Resultados e Negligências** de todos e a possibilidade de retirada de um sócio que não atender a necessidade da empresa. Ou seja, que não tem Resultados.
21. Promovemos a **distribuição das propostas e uma capacitação de todos** através do curso e vivência na produção dos projetos, fazendo com que os sócios se relacionem de modo a **promover uma ajuda mútua** no desenvolvimento dos trabalhos uns dos outros.
22. O mentor, criador, orientador e consultor é o Eng<sup>o</sup> Mauro H Lozano que conta com a ajuda de todos os sócios que devem trazer suas dificuldades no atingimento dos designíos de Deus e seus Planos Divinais.

## ✓ Operacionais

### ✓ Empresa

1. O Apoio Trino é Fundamental para o Equilíbrio (Sentir, Pensar e Executar). Assim definiram-se três módulos na organização dos servidores de dados e e-mails:
  - ✓ Técnicos (IGG, Projetos e ATO(CT))
  - ✓ Administrativo
  - ✓ Desenvolvimento Humano
2. Todo Processo (Trabalho, Ação e Atitude) tem que ser norteado por um procedimento que, por sua vez, deve ser treinado no curso, prática e vivencial.
3. Seguir a Estrutura Dorsal da Empresa.
4. A Capacitação será pela criação do Hábito para Realizar os Procedimentos.
5. Devem-se Fazer as Atividades com certa Sistematização seguindo Procedimentos (PRO) e com Bom Senso.
6. Todas as Atividades/Procedimentos/Pendências devem ser Planejadas e Controladas (Datas/Prazos (Cronogramas))

7. Toda Ação/Atitude deve ser Documentada por Escrito em E-mails, e Guardada no Servidor de E-mails (Tudo tem Lugar Certo e Segue Procedimentos)
8. Todas Pendências devem ser Monitoradas x Cobradas Para Garantir Resultados e Realizações
9. Todo Atraso de Prazos deve ter consequências. (Advertências, Perdas e Exclusão).

#### ✓ **Sócios**

1. Ser Ativo – “Buscador” de Conhecimentos e Competência
2. Seguir Procedimentos (PRO), padrões e modelos em Comprometimento com Toda Equipe e aos seus Resultados.
3. Fazer a Gestão de E-mails de acordo com os Procedimentos.
4. Manter-se em Ação/Realização. “Não Ficar Parado e ou Passivo Face às Circunstâncias”. “Não ficar com as Mãos Limpas”. Pensar e Agir para o Coletivo.
5. Questionar, Informar-se e ou Contestar Toda e Qualquer Dúvida, “Que Pairar Sobre Nossa Cabeça”. Aceitando os Princípios e os Líderes.
6. Comunicar-se com Maior Clareza (confirmar entendimento do interlocutor); de Forma Verbal (todos meios disponíveis) e Registrando de Forma Escrita (nos e-mails) de Toda e Qualquer Situação Nova (não constante nos Procedimentos internos), sobre ocorrências Internas (escritório) e Externas (campo e obra).
7. O Erro a um Procedimento leva-nos a uma Consequência, seremos Negligentes.
8. Admitir um Erro leva-nos a uma Consequência; à Conscientização e Felicidade.
9. Rejeitar um Erro ou tentar Justificá-lo leva-nos a uma Consequência; a Inconscientização e Infelicidade.
10. Quem não cumprir os Procedimentos TriGeo, está agindo contra o Grupo (e, a si próprio).

## 6. Responsabilidades

#### ✓ **Da TriGeo**

1. Ser Provedora do desenvolvimento, prosperidade e multiplicação dos sócios com um espírito empreendedorista num sentido divino.
2. Criar metas e regras. Dispor os Procedimentos Técnicos, Administrativos e de Desenvolvimento Humano.
3. Realizar curso e treinamento vivencial dinâmico e constante através da Prática sobre os Procedimentos (Técnicos; Administrativos; e de Desenvolvimento Humano).
4. O Treinamento é Prático, e Vivenciado através do Relacionamento Afetivo e de Trabalhos Reais, sempre considerando a Conscientização dos Erros.
5. Dispor de orientadores e consultores experientes para atender as necessidades dos sócios.

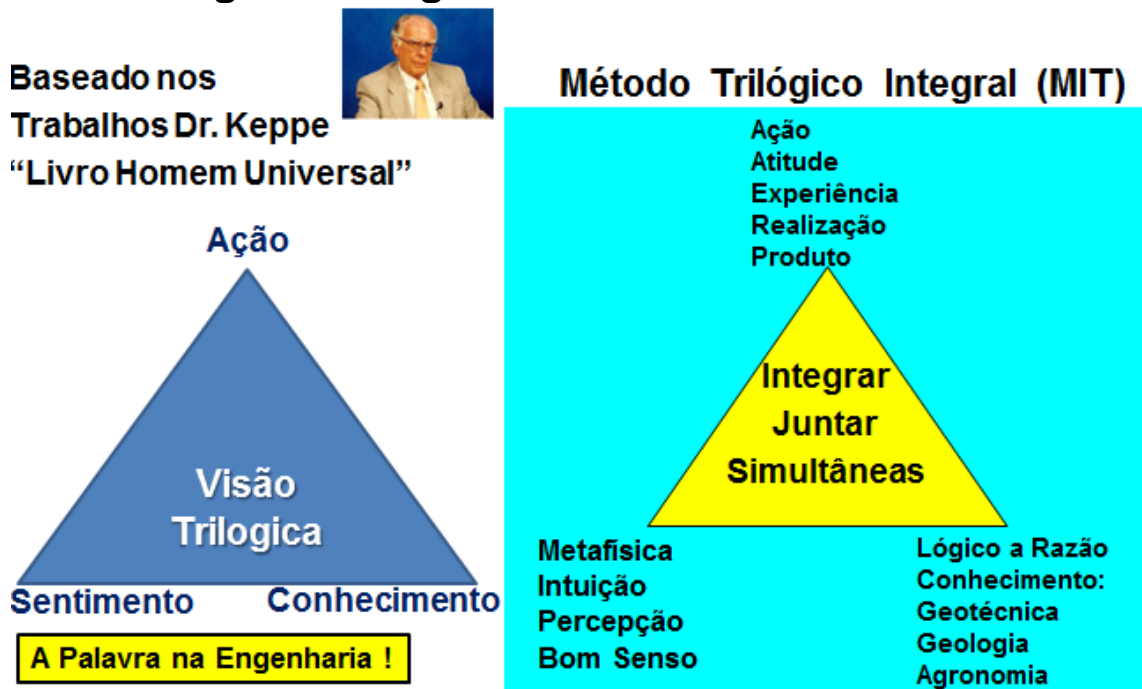
#### ✓ **Dos Sócios**

1. Assinar Contrato e Declaração de Confidencialidade e Adesão à Estrutura Dorsal.
2. Após no máximo 3 (três) meses do ingresso no sistema, o sócio deverá providenciar a emissão de NF dos serviços prestados ou o contrato de estágio com a instituição de ensino.

3. Conhecer A Missão da TriGeo, seus Princípios e Forma de Convivência (Experimentação). Ver e Conhecer.
4. Ler, compreender e estudar os procedimentos e padrões estabelecidos.
5. Participar dos treinamentos, apreender e questionar.
6. Praticar os procedimentos ao exercer funções reais na realização dos trabalhos.
7. Desenvolver os procedimentos e galgar as etapas e níveis de capacitação técnico, administrativo e de desenvolvimento humano dos Módulos de Conhecimento.
8. Entender e atender aos padrões e procedimentos de forma satisfatória, segundo os critérios do Grupo Diretor.
9. Ser pró-ativo, possuir espírito empreendedor, assumindo com responsabilidade suas atividades e conscientizando-se da importância do seu trabalho dentro da empresa.
10. Os sócios deverão atender os requisitos básicos para permanecerem no sistema, sendo eles:
  - ✓ Participação de 50% em RE-Sis as segundas-feiras na parte da manhã;
  - ✓ Participação de 50% nos cursos e workshop as segundas-feiras a tarde;
  - ✓ Participação de 60% nos cursos do meio dia.
11. Quando detectado que o sócio não está atendendo os critérios o mesmo será avisado no primeiro mês na corrente do prontuário, e no segundo mês que não atender os requisitos básicos será realizado o desligamento.
12. Não admitimos críticas destrutivas e sim críticas proativas, muito menos, infundadas. O que queremos são propostas por escrito e dirigidas ao Grupo Diretor.
13. A Trigeo como empresa produtivista, acolherá profissionais produtivos, propositivos e cooperativos.

## 7. Ciclo de Produção Engenharia Geotécnica

### ✓ Visão Integral de Engenharia Geotécnica



### ✓ Integrar Experiência + Conhecer + Intuição

1. Investigações Geológicas Geotécnicas (IGG)
2. Sondagens Percussão e Rotativa

3. Perfil Geol. Geotécnica (PGG)
4. Ensaio Laboratório e Campo
5. Seções de Estudo
6. Cálculos de Estabilidade
7. Análise Segurança e Riscos
8. Alternativas de Solução
9. Projeto Geotécnico
10. Apoio Técnico Obra (ATO)
11. Ciclo Engenharia Geotécnica



## 8. Curso de Empreendedorismo

1. O Curso Empreendedorismo Trilógico Integral é Entendimento, Conhecimento e Vivência para Empreender Engenharia Geotécnica com a Palavra e Trilogia.
2. É dirigido a sócios e aos novos membros da TriGeo. O curso é estruturado sobre a Estrutura Dorsal
3. Estrutura Dorsal são os Fundamentos, Princípios e Valores que regem a TriGeo, suas coligadas e seus sócios
4. Adotamos o Método Trilógico Integral. E fundamentamos o curso na Bíblia (Palavra de Deus)

## 9. Sistema Operacional

### ✓ Convivência e Relacionamento Afetivo.

1. Qual deve ser nosso Melhor Comportamento em face de Dificuldade?  
Resposta: Saber onde estamos e onde queremos chegar!
2. O que devemos nos perguntar? Resposta: Qual a **Importância** do Fato, Evento, Trabalho, Ação ou Atitude a ser Tomada?
3. Devemos entender do Particular para chegar ao Geral? Resposta: Não, Sempre devemos ir do Geral (“Fundamental”) para Particular (“Detalhe”).
4. Devemos ir do Pequeno para o Grande? Resposta: Temos que ver primeiro o Todo (“Floresta”) para depois enxergar o Particular (“Árvore; Folha”).
5. Temos que **Buscar Um Objetivo “Grandioso”** ao desenvolver qualquer Tarefa ou Ação? Resposta: Sempre, a Vida só terá sentido ao **Colocar Amor**

**Em Tudo** que fazemos! Este é o Sentido Grandioso – Nossa Missão com o Criador.

6. Bem, agora que sabemos onde queremos chegar. E a importância de chegarmos lá. **Vamos Todos Trabalhar com Persistência e Amor!**

## ✓ **Módulos de Conhecimento**

**Módulo 1 - Laboratório e Campo** (Pasta 1.1; 1.2; 1.3 e 1.4).

1. Tipos e Coletas de Amostras; Sondagens e Coletas. (Pasta 1.3)
2. Ensaio de Caracterização e Permeabilidade.
3. Triaxial e Oedemétricos
4. Próctor, Minis e CBR.
5. Coletas e Parâmetros de Cálculo para Dimensionamento de Projeto.
6. Controle de Aterro; Desvios e GC e Atendimento ET. Garantia das Propriedades de Projeto.
7. Controle de Armazenamento e descarte de amostra. (Pasta 1.3)
8. Contrato de serviços de Topografia. (Pasta 1.1)
9. Auditoria de topografia dos contratos. (pasta 1.1)

**Módulo 2 – Engenharia** (Pasta 2.1 e 2.2) e Coordenação Técnica (Pasta 2.1)

1. Programação e Acompanhamento de Topografia e Sondagens
2. Seções de Estudo e Perfil Geológico Geotécnico(PGG).
3. Cálculos de Estabilidade de Taludes, Empuxos. Outros: Aterro Solo Mole; Piso; Fundação.
4. Estabilidade de Arrimo e Dimensionamento de Solo Reforçado. Entre Outros
5. Relatório Técnico; Formatação e Guarda de Arquivos.
6. ATO

**Módulo 3 - Desenhos de Projeto** (Pasta 3)

1. Uso do CAD, Procedimentos de Guarda Arquivo e Padrões de Desenhos.
2. Verificação de LPAC e Seção de Estudo
3. Planta e Seção de Projeto
4. Vista Frontal e Detalhes
5. Sequência Construtiva e Especificações Técnicas
6. Cálculos de Volume, Quantitativos e Orçamentos de Projetos e Obras.

**Módulo 4 – Administrativo (ADM).**

1. Produção (Pasta 4)
  - ✓ Sistema Total do Controle de Produção
  - ✓ Folha de Horas, Custos (D e I), Controle de Propostas e Recebimentos.
  - ✓ Procedimentos com Processos Técnicos e ADM
  - ✓ Comunicações Internas, Fluxos de Documentos, Decisões e Aprovações.
  - ✓ Sistema de Controle de Projetos, Custos, Performance.
2. Qualidade (Pasta 5)
  - ✓ Ciclo de Qualidade e Acompanhamento de Processo
  - ✓ Criar Procedimentos de Qualidade e Padronizar Comportamentos

Saudáveis.

- ✓ Procedimento para: Guarda de Arquivos Digitais e Nomeações
- ✓ Padronizar e Organizar as Todo Arquivamento Digital
- ✓ Capacitação (novos procedimentos e atualizações)
- ✓ Atividades Básicas (atualização, ajustes e complementações)
- ✓ Sistema de Segurança de Documentos e Arquivos; Back-up e Hard-disk.
- ✓ Critérios e Controle de Criatividade e Não Conformidade. Créditos nos

Resultados



- ✓ Currículos e Qualificação Técnica
  - 3. Laboratório e Campo (Pasta 6)
  - 4. Financeira e Contábil (Pasta 7)
  - 5. Treinamento por Vivência (Pasta 8)
    - ✓ Missão e Motivação, Avaliação (Ronda) e Controles de Capacitação.
    - ✓ Seleção e Recrutamento
  - 6. Geral (Pasta 9)
- Coordenação ADM; Gestão e Controle do: Site, Carros, Alarme, Seguros, Manutenção, Reformas, Certidões, Atestados, ART, CAT, Bibliotecas, Almoxarifado, Organização Corredor e Refeitório.

### **Módulo 5 – Desenvolvimento Humano (DH)**

Gerir, Coordenar, Organizar, Motivar e Disciplinar Atitudes e Ações de DH.

1. Comercial (Pasta 10)
    - ✓ Apresentações da Empresa
    - ✓ Fazer Orçamentos.
    - ✓ Abrir Ficha PR Atender Necessidade Cliente
    - ✓ Acompanhar PR com Equipe e Cliente.
    - ✓ Realizar Fechamento de PR.
    - ✓ Acompanhamento Processo Administrativo Quanto recebimento
    - ✓ Saber Cobrar e Receber.
    - ✓ Controle de Recebimento (ação pró-ativa no recebimento valorização trabalho)
    - ✓ Resumir e Relatar Situação Crescimento
    - ✓ Metas Mensal, Quadrimestral e Anual.
    - ✓ Editais e Cadastros
  2. Divulgação Marketing (Pasta 11)
    - ✓ Quais os Produtos? Qual é o Principal?
    - ✓ Quais são Nossas Diferenças Fundamentais?
    - ✓ Somos os únicos? Por quê?
    - ✓ Qual Argumento Filosófico com o Cliente? Qual é a Vantagem em nos contratar?
    - ✓ O que nosso ATO trás de Vantagem ao Cliente?
    - ✓ Como Demonstrar ao Cliente a Economia que terá ao nos Contratar?
    - ✓ Site, Mala, Mídias Sociais, Cases e outros.
  3. Trilogia (Pasta 12)
 

Missão e Princípios Base na Ciência Trilógica e Empresa Trilógica.
  4. Brotas (Pasta 13)
 

Desenvolver Laboratório e Escritório
  5. Novos Projetos Clientes e Parceiros (Pasta 14)
    - ✓ Desenvolvimento Novos Clientes e Projetos
    - ✓ Quais os Clientes em Potencial e os Principais?
  6. Geral DH (Pasta 15)
    - ✓ Responsável pela Estrutura Dorsal
    - ✓ Quadro Operacional
    - ✓ Acompanhamento Processo Administrativo Quanto recebimento
    - ✓ Saber Cobrar e Receber.
    - ✓ Controle de Recebimento (ação pró-ativa no recebimento valorização trabalho)
    - ✓ Resumir e Relatar Situação Crescimento
    - ✓ Metas Mensal e Anual.
- ✓ **Quadro Operacional** (Pasta 15)

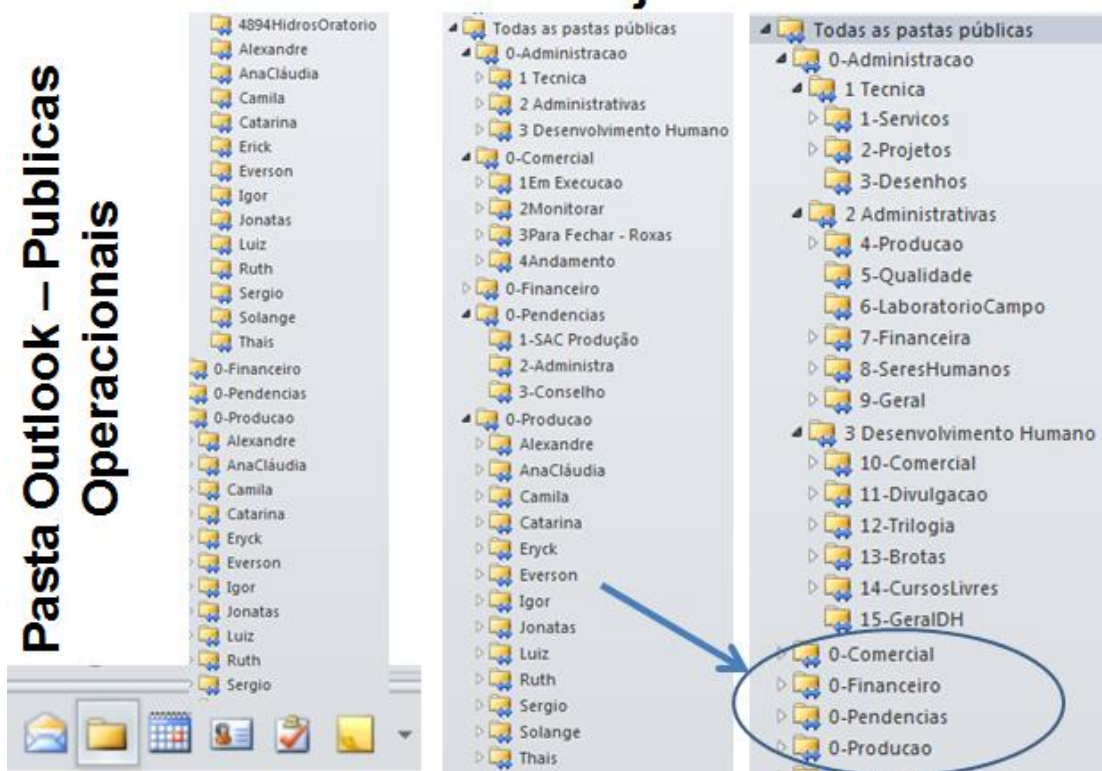
Quadro Operacional			Capacitação		
Apoio Trino	Servidor / Outlook		Atividades Básicas -	ListaPen	Processos
	Módulo	Divisão			
1-Técnico (Tec)	1- Laboratório Campo	1.1.1	1.1-Topografia		1.1
		1.1.2	1.2-Sondagem		1.2
		1.1.3	1.3-Coleta Amostra		1.3
		1.1.4	1.4-Ensaio		1.4
	2-Engº	1.2.1	2.1-Projeto		2.1
		1.2.2	2.2-ATO		2.2
	3-Projeto	1.3	3-Desenho		3
2-Administrativo (ADM)	4-ADM	2.4.1	4.1-Produção		4
		2.4.2	4.2-Qualidade		5
		2.4.3	4.3-Laboratório Campo		6
		2.4.4.1	4.4.1-Financeira		7.1
		2.4.4.2	4.4.2-Controles		7.2
		2.4.5	4.5-Treinamento		8
		2.4.7	4.6-Patrimônio		9
3-Desenvolvimento Humano (DH)	5-DH	3.5.1	5.1-Comercial		10
		3.5.2	5.2-Divulgação		11
		3.5.3	5.3-Trilogia		12
		3.5.4	5.4-Brotas		13
		3.5.5	5.5-Cursos Livres		14
		3.5.6	5.6-GeralDH		15

Controles		Contro Semanal	Proc	Mod	Controle Terceirizado	
Cronograma Técnico	ProgramaEquipe	1.1	Lista Engº	Lista Modelos	Organograma Funcional	1.1
	Controle Amostras	1.2				1.2
	CronogramaColetasAmostras	1.3				1.3
Programação Acesso	Controle Sondagem	1.4	Lista Adm	Lista Modelos	PptoColaboradores	1.4
	CronogramaSondagem	2.1				2.1
Crono Labo		2.2	Lista DH	Lista Modelos	Fluxograma	2.2
		3				3
Resultados	Fluxo Caixa	4	Lista DH	Lista Modelos	Fluxograma	4
	IndicadorDesempenho	5				5
Recebimentos	Méritos	6	Lista DH	Lista Modelos	Fluxograma	6
Horário	Correntes Sistemicas	7.1				Lista DH
			7.2	7.2		
Custo Equipe	Metas Comercial	8	Lista DH	Lista Modelos	Fluxograma	8
	Conta Mauro	9				9
Proposta	Orçamento Geral	10	Lista DH	Lista Modelos	TabelaCapacita	10
		11				11
		12				12
		13				13
		14				14
15	15					
Planejamento - Programas Semana (RG RE ATO)					Termo Referência (Para qq Contratação)	1.1

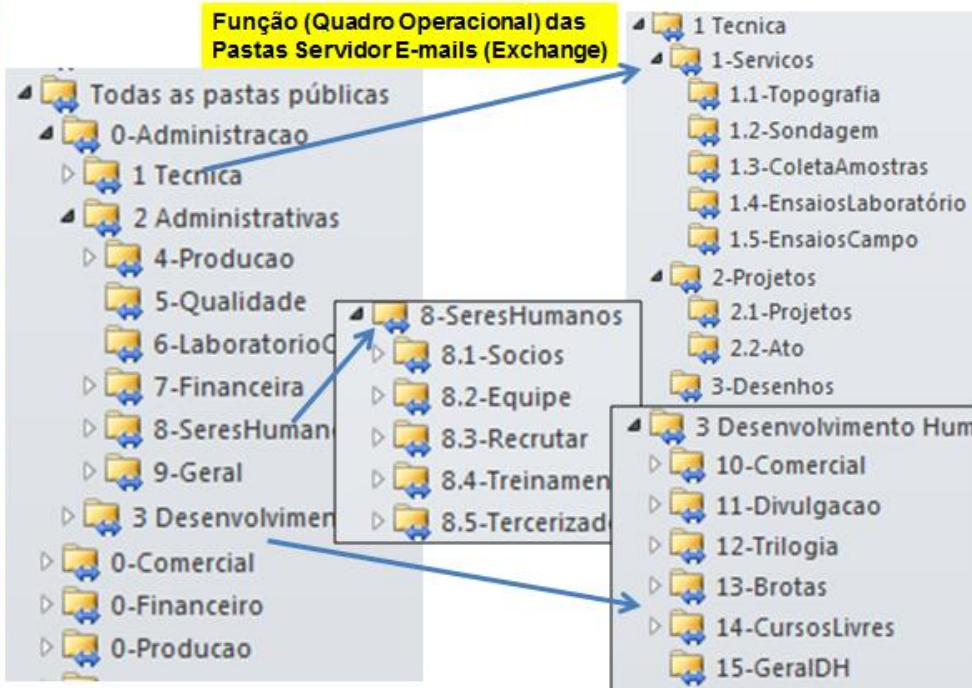
## ✓ Uso do Servidor de Dados e E-mails

- ☛ dynamis (\\25.28.4.38) (S:)
  - ▷ 1.Técnica
  - ▷ 2-Administrativo
  - ▷ 3-DesenvolvimentoHumano
  - ▷ DocExecução
  - ▷ Users
- ☛ dynamis (\\192.168.0.2) (Z:)

## Pasta Outlook – Publicas Operacionais



## Pasta Outlook – Publicas Administrativas



**"Proibido" criar pastas no Exchange sem autorização diretor.**

## ✓ Controle Produção - Resultados Gestão de Sistema Integrado (GSI)

Controle de Andamento dos Produtos



Responsável pela execução do projeto, desde fase comercial, elaboração de propostas, fechamento comercial, execução, entrega e recebimentos.

## 2. Contrato

Responsável por acompanhar e corresponsável do coord. projetos desde comercial, elaboração de propostas, fechamento comercial, execução, entrega e recebimentos.

## 3. Setores

Responsável por todos os produtos desenvolvidos dentro de seu setor, qualidade, procedimentos, organização do setor, equipes e equipamentos.

## ✓ Budget por Setores

Budget (orçamento) é definido como um conjunto de porcentagens que compõem o valor final dos produtos, composto de:

1. Impostos
2. Lucro
3. Royalties
4. Administrativo
5. Participação dos coordenadores
6. Custo de produção.

## ✓ Resultados

Setores	1 - Impostos	2 - Lucro/Reserva	3 - Royalty	4 - Administração Custos Fixos	4.1 - Adm Sociais	Participação dos Coordenadores					6 - Custo M.O. Estadae e transporte	6.1 - Custo Insumos e diversos	7 - Total Produto
						5.1 - Resultados	5.2 - Contrato	5.3 - Projeto	5.4 - Setor	5.5 - R.T.			
1 - Projetos	18,0%	10,0%	18,0%	9,0%	9,0%	2,0%	2,0%	6,0%	1,0%	4,0%	20,0%	1,0%	100%
2 - Laboratório São Paulo	18,0%	9,0%	18,0%	9,0%	9,0%	2,0%	1,0%	5,0%	1,0%	4,0%	22,0%	2,0%	100%
3 - Laboratório Brotas	18,0%	9,0%	18,0%	9,0%	9,0%	2,0%	1,0%	3,0%	1,0%	4,0%	25,0%	1,0%	100%
4 - Sondagens	18,0%	9,0%	18,0%	0,0%	3,0%	2,0%	1,0%	3,0%	1,0%	4,0%	34,0%	7,0%	100%
5 - Topografia	18,0%	9,0%	18,0%	0,0%	3,0%	2,0%	1,0%	3,0%	1,0%	4,0%	40,0%	1,0%	100%
6 - Coletas Amostras	18,0%	9,0%	18,0%	9,0%	9,0%	2,0%	1,0%	3,0%	1,0%	4,0%	25,0%	1,0%	100%
7 - Controle Tecnológico	18,0%	9,0%	18,0%	9,0%	9,0%	2,0%	1,0%	5,0%	1,0%	4,0%	23,0%	1,0%	100%
8 - SR + Instrumentação	18,0%	10,0%	18,0%	9,0%	9,0%	2,0%	1,0%	3,0%	1,0%	4,0%	20,0%	5,0%	100%
Parceiros	18,0%	9,0%	18,0%	2,0%	0,0%	0,0%	0,0%	0,0%	0,0%	0,0%	52,0%	1,0%	100%
ATO (Dynamis)	18,0%	0,0%	86,0%	0,0%	2,0%	0,0%	2,0%	2,0%	0,0%	0,0%	10,0%	0,0%	100%
PT (Dynamis)	18,0%	0,0%	61,0%	0,0%	2,0%	0,0%	2,0%	2,0%	0,0%	0,0%	15,0%	0,0%	100%

1. As principais fontes de resultados para os coordenadores é a porcentagem de participação de coordenação do projeto (item 5.3 da tabela acima) e execução do trabalho (item 6 da tabela acima).
2. O lucro da empresa, (ver tabela acima item 2), é outra fonte de resultado de cada sócio, cuja distribuição será realizada apenas quando e como definido em reuniões dos sócios, com a decisão da maioria.
3. Sobre o lucro apurado uma parte será integralizada na empresa com objetivo de se formar capital giro e investimentos.
4. Fica ciente a todos os sócios, que quando da saída de qualquer sócio da empresa, este perde totalmente seus direitos sobre lucros realizados e a realizar.
5. O sócio que pede afastamento da sociedade perde o valor referente à coordenação dos projetos que não tiverem sido finalizados por ele.
6. Tem como obrigação o acerto de valor com outro sócio para concluir trabalhos em andamento, sobre pena de perder os direitos sobre recebimentos.

## ✓ Critérios de Negligências

1. Com o objetivo de evitar negligências e prejuízos a TriGeo tem um critério de responsabilização aos sócios.
2. Prejuízos causados por atrasos de entrega de produtos.

3. Prejuízos causados pela falta de gestão de emails.
4. Prejuízos por erros financeiros, como: compra e locação equipamentos errados, e demais prejuízos causamos por má administração ou negligencia.
5. Multas aplicadas, por terceiros, serão consideradas negligências e suportadas pelo sócio que a causou, bem como pelos sócios coordenadores envolvidos.

✓ **Conta Corrente (CC)**

1. Conta corrente é uma planilha onde constam todos os créditos, débitos e resultados dos setores e dos coordenadores.
2. Cada sócio é responsável por acompanhar todos os lançamentos, verificando-os e validando as movimentações e resultados. Qualquer dúvida sobre lançamentos deverão ser sanadas com diretor financeiro.
3. A conta corrente aponta os resultados:
  - ✓ Realizado.  
Representa os valores atualizados até a data da planilha.
  - ✓ Faturado.  
Representa os valores cujas faturas já emitidas.
  - ✓ Produzido.  
Representa os valores indicados na planilha conta corrente pelos sócios nos respectivos contratos.
  - ✓ Em produção.  
Representa os valores a serem produzidos pelos sócios nos respectivos contratos.
4. Sobre o resultado realizado é que o sócio tem direito de realizar suas retiradas.
5. Quando da saída de qualquer sócio da empresa, este terá direito a receber o saldo de sua conta corrente sobre os resultados faturados, quando do recebimento dos mesmos.
6. Segue um Esquema da Conta Corrente (CC)

Contas Correntes - Resultados								
Resultados \ Setores/Coord.		Laboratório São Paulo	Sondagens Coletas	Laboratório Brotas	Topografia	Coord. 01	Coord. 02	Total
Realizado	Crédito							
	Débito							
	Resultado							
Faturado	Crédito							
	Resultado							
Produzido	Crédito							
	Resultado							
Em Produção	Crédito							
	Resultado							

✓ **Resultados dos Projetos (Resu PR)**

1. Os resultados de cada projeto (PR) serão apurados em planilha própria, cujos valores já estão considerados na Conta Corrente (CC), planilha acima (valores dos coordenadores).

Por determinação dos sócios diretores, “maioria societária” quando um dos sócios não estiver correspondendo aos objetivos e em sintonia com demais sócios, este pode ser convidado a se retirar da sociedade.

Eu \_\_\_\_\_ declaro que li e entendi os termos da estrutura dorsal, e por concordância declaro que estou de acordo com a minha adesão a estrutura dorsal da TriGeo Engenharia Geotécnica, da qual sou convidado e ser sócio desta empresa.

Como convidado a fazer parte desta sociedade, tenho ciência que como sócio meus rendimentos serão como descritos neste termo, além da desobrigação de cumprimentos de horários, bem como não subordinado hierarquicamente a ninguém.

E, por assim estar de acordo, assino o Termo de Adesão a Estrutura Dorsal da TriGeo Engenharia Geotécnica, na presença das 2 (duas) testemunhas abaixo assinadas.

São Paulo, \_\_\_\_\_ de 20\_\_\_\_.

\_\_\_\_\_  
Nome

Testemunhas:

\_\_\_\_\_  
Nome:  
RG nº  
CPF nº

\_\_\_\_\_  
Nome:  
RG nº  
CPF nº

## INSTRUMENTO PARTICULAR DE ACORDO DE CONFIDENCIALIDADE

Pelo presente Instrumento Particular de Acordo de Confidencialidade e na melhor forma de direito, as partes abaixo:

1. TriGeo Engenharia Geotécnica Ltda., com sede na Rua Visconde de Ourém, nº 282, Sala 01, Jd. Aeroporto, São Paulo – SP, inscrita no CNPJ sob o n.º 11.280.715/0001-61, neste ato representado na forma de seu estatuto social e doravante denominada “TriGeo”; e
2. \_\_\_\_\_, residente à \_\_\_\_\_, portador do RG nº \_\_\_\_\_ e CPF nº \_\_\_\_\_ doravante designado “Outra Parte”;

**CONSIDERANDO** que a TriGeo estuda a possibilidade de contratar estagiários, trainees de engenharia civil ou profissional técnico na área de geotecnia, e que utilizarão dados tais como relatórios, programas, disquetes, cd´s, procedimentos e qualquer documento interno e, ainda, utilizarão as dependências e micro computadores, e equipamentos do laboratório de solos da empresa localizada na Rua Visconde de Ourém, nº 282, Sala 01, Jd. Aeroporto, São Paulo – SP (“Sede”);

**CONSIDERANDO** que a Outra Parte para desempenhar os seus serviços, será necessária que tenha acesso a certas informações e documentos da TriGeo de caráter não público e confidencial;

Tem entre si justo e contratado celebrar o presente Instrumento Particular de Acordo de Confidencialidade (doravante denominado o “Acordo”), que será regido pelos seguintes termos e condições:

1. A Outra Parte se compromete a manter integral e estritamente confidenciais todas e quaisquer informações relativas à TriGeo de que já tenha conhecimento ou acesso na presente data e/ou venha a ter conhecimento ou acesso a partir da presente data, que não sejam de domínio público (incluindo, mas sem limitação, todas e quaisquer informações relacionadas aos negócios, finanças, operações, direitos, obrigações, planos de negócios, análises, previsões ou registros de qualquer natureza relacionados à TriGeo) e/ou quaisquer informações relativas à TriGeo que possam ter ou tenham sido fornecidas ou divulgadas à Outra Parte e/ou aos parceiros, empregados, representantes da Outra Parte ou associados desta (todas as informações e dados relativos à TriGeo nesta cláusula e nesse Acordo são doravante referidos genericamente como “Informações Confidenciais”). A Outra Parte se compromete, ainda, a não transmitir ou revelar as Informações Confidenciais no todo ou em parte para qualquer terceiro, incluindo aqueles acima mencionados, sem a prévia e expressa autorização do mandatário nomeado pela TriGeo para representá-la nos termos deste Acordo.
2. A Outra Parte se compromete a não utilizar as Informações Confidenciais para qualquer outra finalidade.



4. A Outra Parte se compromete a manter confidenciais e não copiar, reproduzir, publicar ou distribuir no todo ou em parte qualquer Informação Confidencial, sem o prévio e expreso consentimento do Representante Legal da TriGeo. A Outra Parte reconhece e declara que não possui qualquer direito ou autorização com relação às Informações Confidenciais, comprometendo-se a devolver ao Representante Legal da TriGeo ou inutilizar quando assim for solicitado, todo o documento, cópias ou outros materiais contendo Informações Confidenciais ou a elas referentes.

5. A Outra Parte se compromete a não discutir perante terceiros, usar, divulgar, revelar ou dispor das Informações Confidenciais no território brasileiro ou no exterior, adotando cautelas e precauções adequadas no sentido de impedir o uso indevido das Informações Confidenciais por qualquer Pessoa Autorizada que tenha acesso às Informações Confidenciais.

6. A Outra Parte se compromete a abster-se da prática de qualquer ato que possa caracterizar, direta ou indiretamente, uso abusivo ou privilegiado das Informações Confidenciais.

7. A obrigação de manter confidencialidade e os demais compromissos assumidos conforme disposto acima não se aplicam a:

**a. informações que sejam de domínio público na data de sua divulgação ou que por qualquer forma passem a ser de domínio público, exceto por culpa ou negligência da Outra Parte ou por parte de seus representantes;**

b. quaisquer informações publicadas e/ou divulgadas por imposição legal, ou de qualquer autoridade governamental ou outra autoridade competente.

8. A Outra Parte concorda que o descumprimento por si ou por qualquer Pessoa Autorizada, de quaisquer das obrigações estipuladas neste Acordo, acarretará o pagamento de perdas e danos a que der causa.

9. O presente Acordo será regido pelas leis brasileiras, sendo eleito exclusivamente como foro competente o da Comarca da cidade de São Paulo, Estado de São Paulo.

10. As obrigações contidas no presente Acordo sobreviverão ao término ou rescisão do presente Acordo pelo prazo de 5 (cinco) anos a contar da data de assinatura do presente Acordo.

11. Qualquer aviso, concessão, autorização, solicitação ou outra comunicação prevista neste Acordo, ou decorrente das obrigações ora assumidas, deverão ser feitas por escrito e somente serão consideradas como devidamente entregues à outra parte se entregues em mãos ou enviadas por correio, com aviso de recebimento, ou ainda por fac-símile (com comprovante de recebimento), devendo para tanto utilizar os endereços constantes deste Acordo.

12. A violação de qualquer dos compromissos assumidos implicará a sujeição às medidas judiciais cabíveis, incluindo-se execução específica na forma estatuída no art. 585, inciso II, do Código de Processo Civil.

E, por assim estarem justas e contratadas, as partes celebram o presente Instrumento Particular de Acordo de Confidencialidade, na presença das 2 (duas) testemunhas abaixo assinadas.

São Paulo, \_\_\_\_\_ de 20\_\_\_\_.

---

**TriGeo Engenharia Geotécnica Ltda.**

---

Testemunhas:

---

Nome:  
RG nº  
CPF nº

---

Nome:  
RG nº  
CPF nº